



**PROGETTO PER LA REALIZZAZIONE DI UNA RETE LOCALE IN
CONVENZIONE CONSIP**

**ISTITUTO COMPRENSIVO STATALE SANDRO PERTINI, VIA THOMAS MANN
8, MILANO
PLESSO VIA THOMAS MANN 8
PLESSO VIA PIRELLI 8
PLESSO VIA ASTURIE 1**

PROGETTO ESECUTIVO

REDATTO: (Autore)	I-PS/NO.SDS	Mario Viscardi
APPROVATO: (Proprietario)	I-PS/NO.SDS	Mario Viscardi
LISTA DI DISTRIBUZIONE:		Cliente Gruppo Presidio Convenzioni
DESCRIZIONE ALLEGATI:	Nell'indice	

INDICE

1.	Registrazione modifiche documento	3
2.	Sommario.....	4
3.	Riferimenti della Convenzione.....	5
4.	Premessa.....	6
5.	Soluzione proposta	7
5.1	Descrizione generale delle componenti del cablaggio strutturato	7
5.2	Soluzione proposta per la realizzazione del cablaggio strutturato (apparati passivi).....	15
5.2.1	Limitazione interferenze con apparati esistenti	15
5.3	Lavori di posa in opera della fornitura	15
5.3.1	Etichettatura delle prese e dei cavi.....	16
5.3.2	Servizio di installazione degli armadi a rack.....	16
5.3.3	Certificazione del sistema di cablaggio	16
5.4	Lavori di realizzazione di opere civili accessori alla fornitura (DEI).....	16
5.5	Soluzione proposta per la realizzazione della Rete LAN (apparati attivi).....	17
5.5.1	Servizio di installazione degli apparati attivi della Rete LAN	18
5.5.2	Servizio di configurazioni degli apparati attivi della Rete LAN.....	18
5.5.3	Descrizione generale degli apparati attivi proposti	19
5.5.3.1	Switch Tipo 2 (layer 2 Ethernet 10/100 con uplink a 1Gb – Power Over Ethernet).....	19
5.5.3.2	Access Point (Wi-Fi AP)	19
5.5.3.3	Dispositivo di Gestione Access Point.....	20
5.5.3.4	HUAWEI USG6310 firewall.....	20
6.	Servizi.....	22
6.1	Servizio di supporto al collaudo	22
6.1.1	Collaudo della componente passiva del cablaggio	22
6.1.2	Collaudo degli apparati attivi.....	24
7.	Project Management e piano di realizzazione.....	26
8.	Piani di Sicurezza.....	27
9.	Allegati	28

1. REGISTRAZIONE MODIFICHE DOCUMENTO

La tabella seguente riporta la registrazione delle modifiche apportate al documento.

DESCRIZIONE MODIFICA	REVISIONE	DATA
Prima emissione	0	01 Luglio 2016
Seconda emissione	1	07 Luglio 2016

2. SOMMARIO

Il presente documento descrive il Progetto Esecutivo Telecom Italia, relativamente alla richiesta di fornitura di Servizi e Sistemi LAN attivi e passivi per il plesso di via thomas mann 8, plesso via pirelli 8 e plesso di via Asturie 1 dell'Amministrazione **ISTITUTO COMPRENSIVO STATALE SERGIO PERTINI DI VIA THOMAS MANN 8 MILANO** in accordo a quanto previsto dalla Convenzione CONSIP "Reti Locali 5".

Quanto descritto, è stato redatto in conformità alle richieste dell'Amministrazione e sulla base delle esigenze emerse e delle verifiche effettuate durante il sopralluogo tecnico svolto in presenza dell'Amministrazione in data 23/05/2016.

3. RIFERIMENTI DELLA CONVENZIONE

La fornitura degli apparati attivi e passivi oggetto della soluzione tecnica descritta avviene attraverso l'adesione alla Convenzione CONSIP "Reti Locali 5".

I documenti di riferimento della Convenzione suddetta sono pubblicati sul sito www.acquistinretepa.it nella sezione "Sei un'Amministrazione" – "Che strumento vuoi usare?" — "Reti Locali 5" – "Documentazione"

4. PREMESSA

Di seguito sono indicate le persone di riferimento che saranno coinvolte durante la messa in opera del Progetto:

Referente dell'Amministrazione (Capo Progetto)

Luciano Zamponi
Via Thomas Mann 8 Milano
Tel: 0288447715
MIIC8DF00R@isruzione.it

Referente di Telecom Italia (Responsabile del Servizio Provinciale)

FABRIZIO BREVIARIO
Via Orazio Benedetto De Saussure 1, Bergamo
035391111
fabrizio.breviario@telecomitalia.it

La situazione rilevata durante il sopralluogo presso le strutture in questione, è la seguente:

Plesso Via Thomas Mann

- esistenza di un parziale cablaggio strutturato;
- apparati attivi parzialmente adeguati alle attuali esigenze;
- mancanza di un dispositivo di sicurezza (firewall);

Plesso via Pirelli

- esistenza di un parziale cablaggio strutturato;
- apparati attivi parzialmente adeguati alle attuali esigenze;
- mancanza di un dispositivo di sicurezza (firewall);

Plesso via Asturie

- esistenza di un parziale cablaggio strutturato;
- apparati attivi parzialmente adeguati alle attuali esigenze;
- mancanza di un dispositivo di sicurezza (firewall);

5. SOLUZIONE PROPOSTA

La soluzione proposta, in relazione delle esigenze espresse dall'Amministrazione, si compone dei seguenti elementi:

Realizzazione del cablaggio strutturato (apparati passivi):

- fornitura di materiali ed attrezzaggi per la realizzazione del cablaggio strutturato;
- lavori di posa in opera della fornitura;
- realizzazione di opere civili accessorie alla fornitura;
- certificazione del sistema di cablaggio strutturato;

Realizzazione della Rete LAN (apparati attivi)

- fornitura, installazione e configurazione delle seguenti apparati attivi:
 - a. switch;
 - b. apparati di accesso wireless;
 - c. apparati per la sicurezza delle reti;

Il dimensionamento del progetto e le caratteristiche della soluzione saranno tali da assicurare una elevata scalabilità e flessibilità che tenga conto dell'evoluzione presunta sul carico di lavoro dell'Amministrazione.

Nella fase di progettazione si è tenuto conto delle possibili ottimizzazioni in termini di efficienza e di risparmio energetico della rete locale e delle infrastrutture collegate.

Nota: in questo progetto e nella relativa quotazione non sono inclusi il servizio di assistenza e manutenzione sia degli apparati attivi che della componente passiva.

5.1 Descrizione generale delle componenti del cablaggio strutturato

Tutti i prodotti offerti per la componente passiva, prodotti e certificati da **Brand Rex**, sono conformi alle normative vigenti per quanto riguarda la sicurezza e le emissioni/compatibilità elettromagnetica, nonché sono conformi alla normativa "Restriction of Hazardous Substances" (RoHS) in materia di sostanze pericolose delle apparecchiature fornite e sono dotati della "Marcatura CE".

La topologia del cablaggio strutturato proposto sarà di tipo stellare gerarchico con la realizzazione dei distributori di piano, di edificio e di comprensorio. Ogni distributore sarà servito da armadi rack per il cablaggio in categoria 6 UTP (non schermato). Ogni posto di lavoro sarà servito da almeno due prese telematiche, una per la eventuale rete telefonica e l'altra per la rete dati.

Le caratteristiche di una rete passiva altamente performante come quella proposta da Telecom Italia si possono riassumere in:

- Connettività fisica omogenea per tutta la rete cablata,
- Prestazioni adeguate alle esigenze attuali e possibilità di seguire le evoluzioni tecnologiche,
- Semplicità di gestione, manutenzione ed espansione della rete,
- Conformità alle raccomandazioni nazionali ed internazionali in relazione sia al materiale utilizzato sia delle procedure d'installazione, certificazione e collaudo adottate,
- Supporto di protocolli standard di comunicazione,
- Possibilità di far evolvere le applicazioni supportate senza modificare la struttura portante dell'infrastruttura.

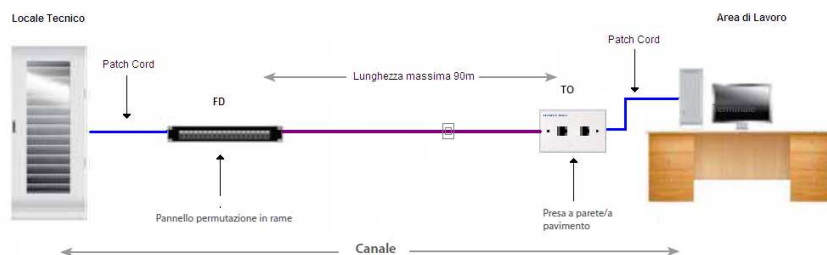
Il cablaggio strutturato proposto si conforma in modo rigoroso alle raccomandazioni fisiche ed elettriche indicate nelle norme internazionali ISO/IEC 11801- 2a edition, EN 50173-1 2a edition, EIA-TIA 568 C.

Generalmente la presentazione dei componenti del sistema di cablaggio viene suddivisa, come prevedono gli standard, in:

- **Cablaggio orizzontale:** collegamento di distribuzione orizzontale che partendo dall'armadio a rack sito in un locale tecnico di piano raggiunge in maniera stellare la postazione di lavoro;
- **Cablaggio di dorsale:** collegamento di distribuzione dorsale che collega i locali tecnici di piano (dorsale di edificio) oppure collega i locali tecnici di un comprensorio (dorsale di campus).

Cablaggio Orizzontale

Nella figura che segue è rappresentato lo schema generale di un cablaggio di distribuzione orizzontale che interconnette un pannello di permutazione (distributore di piano FD) alla postazione di lavoro (PdL o TO):



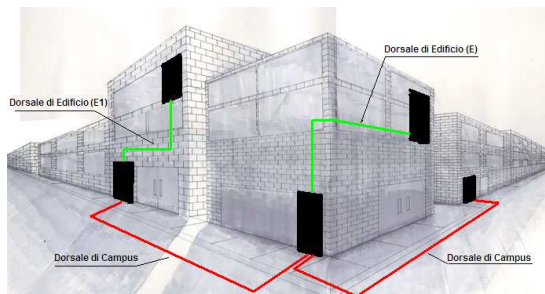
La distribuzione orizzontale identifica quella parte di cablaggio realizzata con cavo in rame a 4 coppie che collega i pannelli di permutazione di piano alle postazioni di lavoro utente mediante connettori modulari di tipo RJ45 per il rame. La distribuzione orizzontale comprenderà l'allestimento dei locali tecnici di piano con pannelli di permutazione in Cat. 6, bretelle di connessione, cavi di distribuzione e posa di analoga categoria, nella configurazione schermato o non schermato in base alla richiesta dell'Amministrazione, e postazioni di lavoro completamente allestite di placche, frutti e bretelle di connessione agli apparati in armadio ed in campo.

Come descritto nella figura precedente la rete di distribuzione orizzontale tra l'armadio di permutazione di piano e le rispettive postazioni di lavoro sarà di tipo strutturato (fonia\dati) con topologia gerarchica stellare ed utilizzerà i seguenti componenti:

- Pannelli di permutazione
- Cavo di distribuzione orizzontale
- Patch cord (bretelle di permutazione lato armadio) e work area cable (bretelle lato postazione di lavoro)
- Postazioni di lavoro

Cablaggio di Dorsale

Nella figura che segue è rappresentato lo schema generale di un cablaggio di dorsale che collega i locali tecnici di edificio siti in un comprensorio (dorsale di campus colorata in rosso) o i locali tecnici di piano (dorsale di edificio colorata in verde E-E1):



Nel cablaggio di dorsale pertanto si distinguono le seguenti tipologie di dorsale:

- **Dorsale di campus:** il cablaggio di dorsale del campus si estende dal locale tecnico/armadio di campus al locale tecnico/armadio principale di ogni edificio. Quando è presente, comprende i cavi di dorsale del campus e le relative terminazioni a pannello di permutazione.
- **Dorsale di edificio:** il cablaggio di dorsale di edificio si estende dal locale tecnico/armadio principale di edificio agli armadi di piano. Il sottosistema così rappresentato include i cavi di dorsale dell'edificio e le relative terminazioni a pannello di permutazione.

Il cablaggio di dorsale, in funzione della tipologia di servizio offerto, si suddivide inoltre in *Dorsale Dati* (tipicamente in fibra ottica) e *Dorsale Fonia* (cavi multi coppia in rame).

Le *Dorsali Dati* saranno realizzate con cavi in fibra ottica Monomodale o Multimodale, in funzione della distanza da percorrere e del tipo di connessione richiesta, con un numero di fibre ottiche adeguato a garantire tutti i collegamenti previsti dalle architetture logiche adottate, tenendo inoltre conto di possibili sviluppi futuri e delle eventuali fibre di scorta quale ridondanza o back-up per ogni singola tratta posata.

Le *Dorsali Fonia* saranno realizzate con cavi multi coppia rame che saranno connessi alle due estremità su appositi permutatori. Questi cavi di dorsale generalmente hanno origine dal permutatore della centrale telefonica e terminano sui permutatori negli armadi situati nei locali tecnici di edificio e/o di piano.

Di seguito viene riportata la descrizione dei componenti di cablaggio strutturato previsti in Convenzione.

Armadi Rack

Gli armadi a rack proposti sono prodotti, analogamente alle componenti del cablaggio, da Brand-Rex. Gli armadi rack saranno attestati in posizioni e con caratteristiche tali da soddisfare le specifiche dedotte dai vincoli infrastrutturali e di opportunità definiti concordemente all'Amministrazione in fase di sopralluogo.

Le tipologie di armadi proposti hanno le seguenti caratteristiche dimensionali:

- **Armadio rack 19" da 12U a 21U**, profondo 600mm, di larghezza 600mm (**Type1**);
- **Armadio rack 19" da 12U a 33U**, profondo 600mm, di larghezza 800mm (**Type2**);
- **Armadio rack 19" da 27U a 42U**, profondo 800mm, di larghezza 800mm (**Type3**);
- **Armadio rack 19" da 27U a 47U**, profondo 1000mm, di larghezza 800mm (**Type4**);
- **Armadio rack 19" da 45U a 47U**, profondo 1200mm, di larghezza 800mm (**Type5**).

Gli armadi a rack della serie Brand-Rex proposti garantiscono la conformità agli standard riportati nella seguente tabella.

Standard	Ambito di applicazione
IEC 60529; EN 60529	Gradi di protezione richiesti per i rivestimenti (codice IP).
EIA-310-D	Armadi, rack, pannelli ed attrezzatura relativa (ANSI / EIA / 310-D-1992).
IEC 60 297-1&2 ;DIN 41494-1 DIN 41414-7; DIN 41488, EIA 310	Dimensioni delle strutture meccaniche della serie 482,6 mm (19 in).
EN 12150-1 ex UNI 7142	Stabilisce la classificazione, le dimensioni e le relative tolleranze, i metodi di prova ed i limiti di accettazione dei vetri piani temprati da usare nell'edilizia ed arredamento.

Gli armadi proposti, grazie alla loro struttura portante esterna realizzata in lamiera presso piegata da 2mm, garantiscono un carico totale uniformemente distribuito, con base a terra, di 240 kg per i rack Type 1 e di 600 kg per i rack Type 2, 3, 4 e 5.

Di seguito si riportano alcune caratteristiche generali comuni agli armadi proposti:

- la struttura del tetto, della base, dello zoccolo, dei montanti interni e dei montanti esterni profilati verticali è in lamiera d'acciaio d'alta qualità (lucida decappata o zincata in funzione della lavorazione) con uno spessore pari a 20/10 (2mm);
- gli armadi presentano un doppio montante interno anteriore e posteriore con foratura 19" a norma DIN 41491 e IEC297-2 su cui si alloggiano dadi M6, i montanti possono essere spostati trasversalmente e disposti in funzione del tipo di apparato da montare, la distanza fra i montanti e le porte può essere decisa in fase di installazione e la posizione iniziale del montante anteriore in genere è 10 cm dalla porta anteriore;
- gli armadi e i relativi accessori sono disponibili in due colorazioni (grigio RAL7035 con aspetto liscio ed opaco e nero RAL 5004 con aspetto goffrato) con spessore medio del rivestimento di 60 micron e trattati contro l'ossidazione con una verniciatura con polvere termoindurente epossidica atossica;
- la porta anteriore con apertura a 120° è reversibile, monta un cristallo a vetro temprato trasparente antinfortunistico dallo spessore di 4mm infrangibile a norme EN 12150-1 (EX UNI7142) montato su una struttura in lamiera d'acciaio d'alta qualità con uno spessore pari a 15/10 (1,5mm) con profilo di bordatura, oppure porta anteriore a rete maglia di tipo a nido con almeno 60% d'aria;
- le tre cerniere di aggancio della porta anteriore si possono facilmente invertire allo scopo di garantire l'apertura in un verso piuttosto che nel verso opposto. La porta anteriore è dotata di una serratura a maniglia con chiavi;
- la porta a copertura posteriore e i pannelli laterali sono realizzate in lamiera d'acciaio d'alta qualità con uno spessore pari a 12/10 (1,2mm) sono tutte asportabili e removibili senza l'utilizzo di attrezzi;
- il tetto con adeguate feritoie di areazione di serie permette, in assenza di ventole, l'aerazione naturale all'interno dell'armadio;
- grado di protezione dei rack proposti conforme all'IP30 a norma EN60529 ed eventualmente all'IP40 in particolari configurazioni, quindi idonei all'impiego in ambiente interno;
- gli armadi saranno forniti con piedi di livellamento e kit di messa a terra, necessario per la connessione permanente al conduttore di massa delle lamiere dell'armadio;

- gli armadi saranno forniti con fessure superiori e inferiori per ingresso dei cavi e dotati di anelli passacavi verticali, realizzati con lamiera d'acciaio d'alta qualità con uno spessore pari a 15/10 (1,5mm), per la gestione verticale dei cavi;
- gli armadi saranno forniti con canalina di passaggio dei cavi di alimentazione, di collegamento e di permuta, complete di interruttore magnetotermico da 16 A e di 6 prese schuko UNEL. Le canaline saranno 2 per gli armadi a rack con più di 27 unità;
- gli armadi potranno ospitare guide patch orizzontali, di altezza 1U, che consentono una gestione "organizzata" dei cavi e patch cord;
- gli armadi potranno ospitare ripiani interni fissi o scorrevoli in acciaio, che supportano carichi variabili fino ad un massimo di 100 kg;
- gli armadi potranno ospitare, montabile a tetto, un gruppo di ventilazione forzata, in grado di movimentare 12 m³/min e rumorosità pari a 43 db;

L'imballaggio utilizzato per il trasporto dei rack proposti è conforme alle richieste del capitolato e risponde ai requisiti di cui all'All. F, della parte IV "Rifiuti" del D.Lgs. 152/2006 e s.m.i.

In base ai dati di progetto, ai sopralluoghi ed agli accordi con l'Amministrazione, sono stati definiti numero e posizione degli armadi nei locali appositamente individuati. Per tali apparati è previsto il montaggio, l'installazione e l'opera di allacciamento e di alimentazione, nonché la messa a terra, in rispondenza alle norme contenute nel DM n.37 del 22/01/2008 per quanto in esso riportato nello specifico.

Distribuzione orizzontale e verticale (o di campus)

Il sistema di cablaggio proposto, in rame e fibra ottica, prodotto dalla società Brand-Rex, comprende la componentistica passiva necessaria a garantire la connettività di rete da ogni presa verso gli armadi rack di distribuzione (cablaggio orizzontale) e tra gli armadi di connessione delle dorsali dati e fonia (cablaggio verticale o di campus).

Di seguito si descrivono i componenti del sistema di cablaggio strutturato proposti in Convenzione suddivisi in:

- *Distribuzione Orizzontale*
 - Cavi in rame
 - Postazioni di lavoro
 - Pannelli di permutazione
 - Bretelle in rame (patch cord e work area cable)
 -
- *Distribuzione cablaggio di dorsale*
 - Dorsale dati
 - Dorsale Fonia

Cavi in rame

I cavi in rame sono utilizzati per realizzare la connessione tra il pannello di permutazione e la postazione lavoro (PdL o TO).

Il cavo in rame per la distribuzione orizzontale di tipo non schermato **U/UTP Cat. 6 Classe E** proposto è costituito da 4 coppie intrecciate con conduttori a filo solido temprati a sezione circolare 23 AWG divise da setto separatore a croce ed **ha impedenza caratteristica 100 Ohm +/-3%**. Il cavo è conforme alle normative EN50288-6-1 ed ISO/IEC 61156-5.

Il cavo in rame per la distribuzione orizzontale di tipo schermato **F/UTP in Cat. 6 Classe E** proposto è costituito da 4 coppie intrecciate con conduttori a filo solido temprati a sezione circolare 23 AWG divise da setto separatore a croce sormontate da un foglio di schermatura laminato metallico ed **ha impedenza caratteristica 100 Ohm +/-3%**. Il cavo è conforme inoltre alle normative EN50288-5-1 ed ISO/IEC 61156-5.

Il cavo in rame per la distribuzione orizzontale di tipo non schermato **U/UTP in Cat. 6A Classe EA** proposto è costituito da 4 coppie intrecciate con conduttori a filo solido temprati a sezione circolare 23 AWG divise da un setto separatore a croce ed ha impedenza caratteristica 100 Ohm +/-5%. Il cavo è conforme inoltre alle normative EN50288-5-1; EN50288-10-1 ed ISO/IEC 61156-5.

Il cavo in rame per la distribuzione orizzontale di tipo schermato **S/FTP in Cat. 6A Classe EA** proposto è costituito da 4 coppie singolarmente schermate con conduttori a filo solido temprati a sezione circolare 23 AWG ricoperte da un foglio di schermatura laminato metallico ciascuna delle quali sormontata da una treccia di schermatura ed **ha**

impedenza caratteristica 100 Ohm +/-3%. Il cavo è conforme inoltre alle normative EN50288-4-1; EN50288-10-1 ed ISO/IEC 61156-5.

Le guaine dei cavi UTP ed FTP proposti sono di tipo **LSZH/FR** (HF1), risultano adatte per installazioni nell'interno degli edifici e supportano applicazioni ad elevata velocità di trasferimento dei dati poiché assicurano una larghezza di banda fino a 250 MHz per i cavi di Cat. 6 e fino a 500 MHz per i cavi di Cat. 6 A in accordo con gli standard di riferimento.

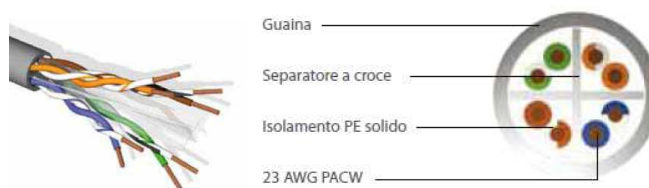
Tutti i cavi proposti possiedono le caratteristiche di auto-estinguenza in caso d'incendio, di bassa emissione di fumi opachi e gas tossici corrosivi nel pieno rispetto delle normative vigenti (CEI 20-37, IEC 61034, NES 713, IEC 60754, EN 50265, EN50267) e di ritardo di propagazione della fiamma (**Flame Retardant**) conformemente alle normative IEC 60332-1-2 (CEI 20-35, EN 50265).

I cavi proposti hanno in particolare caratteristiche rispondenti agli standard:

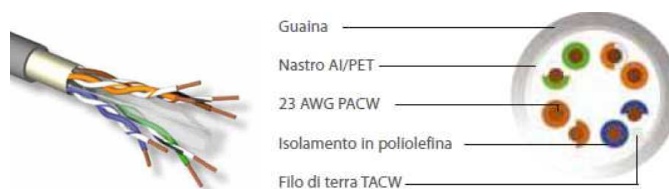
- per la Cat. 6
 - EIA/TIA 568-B.2-1, EIA/TIA 568-C
 - EN 50173 2nd edition;
 - ISO/IEC 11801 2nd edition.
- per la Cat. 6A
 - ANSI/TIA/EIA 568-B.2-10, EIA/TIA 568-C;
 - EN 50173 2nd edition;
 - ISO/IEC 11801 2nd edition.

Di seguito le quattro tipologie di cavo proposte in Convenzione:

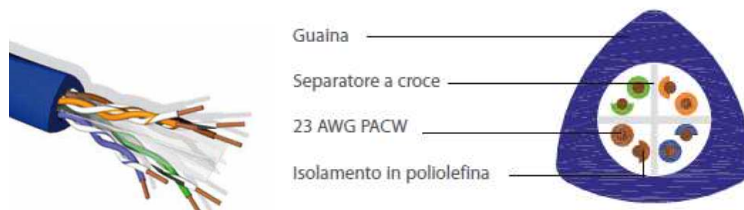
Per la soluzione non schermata Cat. 6 Cavo U/UTP 4 coppie 23AWG Cat6Plus HF1 LSZH



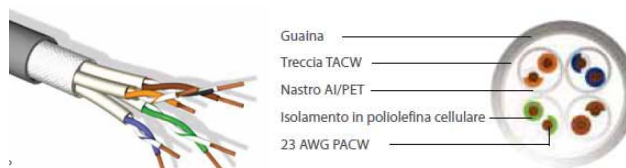
Per la soluzione schermata Cat. 6 Cavo F/UTP 4 coppie 23 AWG Cat6Plus HF1 LSZH



Per la soluzione non schermata Cat. 6A Cavo U/UTP 4 coppie 23AWG 10GPlus HF1 LSZH



Per la soluzione schermata Cat. 6A Cavo S/FTP 4 coppie 23AWG 10GPlus HF1 LSZH



Postazioni di lavoro

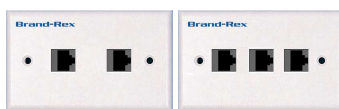
La postazione di lavoro sarà realizzata connettendo il cavo di distribuzione orizzontale alla presa, nella fase di installazione si rispetterà la condizione che la distanza tra il pannello di permutazione all'interno dell'armadio a rack di piano e la presa della postazione di lavoro sia al massimo di 90 metri .

La presa si compone di tre elementi:

- scatola esterna tipo UNI503 in resina ABS, ritardante alla fiamma secondo UL 94V-0, UL listed;
- placca autoportante tipo "Millennium" da 2 o 3 posizioni;
- prese modulari tipo U/UTP cat. 6, F/UTP cat. 6 e U/UTP cat.6 A e S/FTP cat. 6A.

La scatola di tipo UNI503 proposta è conforme alla normativa ISO/IEC 11801.

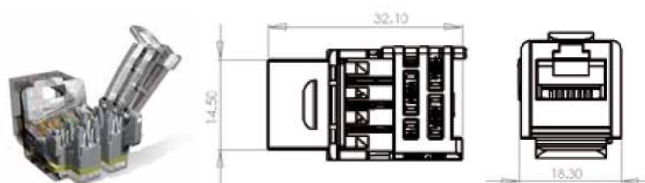
Sulla scatola, nella soluzione schermata o non schermata, viene applicata la placca autoportante porta prese a due/tre posizioni rappresentata nella figura seguente.



Placca Utente universale U/UTP o F/UTP o S/FTP

La placca porta frutto autoportante è etichettabile per l'identificazione univoca dell'utenza all'interno dell'edificio. La postazione di lavoro è inoltre dotata di hardware di connessione costituito da due o tre prese modulari di tipo Keystone RJ45 installabili mediante semplice innesto rapido click on (SIJ).

Le prese modulari di Categoria 6 e 6A proposte sono realizzate con connettori RJ45 Keystone Jack Modello SIJ ad innesto rapido tool free.



Connettore di tipo RJ45 Keystone Jack non schermato



Connettore di tipo RJ45 Jack Keystone schermato

Il connettore schermato RJ45 Jack Keystone tool free, è dotato di due elementi principali: un supporto in materiale plastico per l'allineamento dei conduttori ed un corpo metallico che realizza sia la chiusura ermetica dei contatti che la barriera di schermatura essendo connessa direttamente con la schermatura del cavo.

I connettori di tipo RJ45 Keystone Jack, sia schermati che non schermati tool free, hanno caratteristiche costruttive comuni ad entrambe le soluzioni Cat. 6 e Cat. 6A.

Tutte le prese proposte hanno un sistema di connessione a perforazione d'isolante tipo 110 ed hanno sul fronte contatti a lamella rettangolare ingegnerizzati per garantire le massime prestazioni ovvero il miglior contatto possibile con il Plug RJ45 delle bretelle di connessione per la miglior "centatura" prestazionale come da normativa IEC60603-7.

Pannelli di Permutazione Categoria 6 (Non Schermati e Schermati)

I pannelli di permutazione (patch panel) per l'attestazione dei cavi in rame U/UTP (Categoria 6 Classe E) e dei cavi F/UTP (Categoria 6 Classe E) saranno utilizzati all'interno degli armadi a rack per la distribuzione del cablaggio orizzontale.

Entrambi i patch panel forniti sono composti da un pannello dotato di una struttura metallica modulare a 24 fori atti a contenere prese modulari RJ45 Keystone Jack Modello SIJ Cat. 6 U/UTP o Cat. 6 F/FTP.

Pannelli di Permutazione Categoria 6A (Non Schermati e Schermati)

I pannelli di permutazione (patch panel) per l'attestazione dei cavi in rame U/UTP (Categoria 6A Classe EA) e dei cavi S/FTP (Categoria 6A Classe EA) saranno utilizzati all'interno degli armadi a rack per la distribuzione del cablaggio orizzontale.

Entrambi i patch panel forniti sono composti da un pannello dotato di una struttura metallica modulare a 24 fori atti a contenere prese modulari RJ45 Keystone Jack Modello SIJ Cat. 6A U/UTP o Cat. 6A S/FTP.

I patch panel (schermati e non schermati) forniti hanno una struttura in acciaio satinato nero, con la parte frontale provvista di asole per montaggio su rack a 19", altezza 1U, scarico con 24 slot per prese RJ45 di Cat. 6 o cat. 6A conformi alla normativa di riferimento ISO\IEC 11801 – 2nd Edition, EIA/TIA 568-B.2-1 (per la Cat. 6) e EIA/TIA 568-B.2-10 (per la cat. 6A), EN 50173-1 2nd Edition e testate in conformità alle IEC 60603-7.

I pannelli di permutazione proposti hanno la possibilità di "Identificare" frontalmente ogni singola utenza attraverso l'inserimento a scatto di un'icona colorata. Tale procedura può essere eseguita senza rimozione del connettore. L'utente potrà così gestire le destinazioni d'uso dei connettori a sua discrezione modificando il codice colori assegnato. Il pannello è dotato di etichettatura anteriore prestampata da 1 a 24 per l'identificazione della postazione di lavoro connessa ed è inoltre dotato di spazio bianco per l'apposizione di etichette stampate. Posteriormente, il pannello è equipaggiato con un supporto cavi removibile "clip on" al fine di garantire il corretto posizionamento e fissaggio dei cavi collegati e il rispetto dei raggi di curvatura richiesti dagli standard. Infine ogni pannello è dotato di punto di fissaggio per Kit di messa terra secondo le norme EN50310.

Di seguito le caratteristiche tecniche e funzionali dei patch panel proposti:

- struttura metallica a 1U con supporto rack 19" e 24 fori per RJ45 Keystone Jack Slimline;
- capacità di alloggiare 24 RJ45 sia U/UTP che F/UTP per pannelli di Cat. 6 o 24 RJ45 sia U/UTP che S/FTP per pannelli Cat. 6A;
- possibilità di fissaggio solidale alla struttura (ma removibile rapidamente "clip on");
- possibilità di identificare separatamente ciascuna porta mediante posizionamento di etichette ;
- icone colorate.



Patch Panel

Bretelle in rame (patch cord e work area cable)

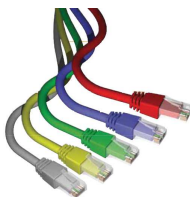
La connessione dei pannelli di permutazione agli apparati attivi e delle postazioni di lavoro alle prese delle PdL avviene attraverso rispettivamente patch cord e work area cable costituite da un cavo a 4 coppie schermate F/UTP e non schermate U/UTP.

Inoltre, le bretelle in rame saranno disponibili per ciascuna tipologia (U/UTP cat. 6 e F/UTP Cat. 6 e Cat. 6A) nei tagli da: 1, 2, 3, 5 e 10 metri.

Le bretelle in rame fornite hanno le seguenti caratteristiche tecniche e funzionali:

- prestazioni conformi alla norma ISO\IEC 61935-2;
- singolarmente identificate da una matricola;
- collaudate in fabbrica fino a 250 MHz (Cat6) e fino a 500MHz (Cat6A) su NEXT Loss e Return Loss;
- protezione anti-annodamento sul plug;
- ingombro del serracavo minimo per l'inserzione in switch ad alta densità "Blade Patch Cord";
- vari colori disponibili;

- guaina esterna in materiale LSZH HF1 IEC 60332-1 ovvero CEI 20-35 ed alle CEI 20-37, IEC 61034, NES 713, IEC 60754-1, EN 50265, EN 50267, EN 50268.

**Bretelle in rame**

Cablaggio di dorsale

Il cablaggio di dorsale interconnette il centro stella, o armadio di edificio, agli armadi di piano e si compone delle seguenti parti:

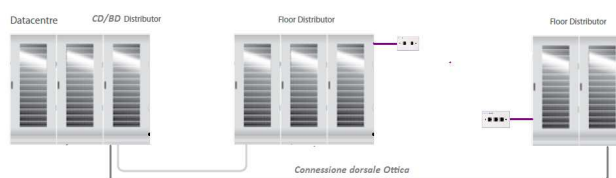
Dorsale dati:

- cavo in fibra ottica;
- pannello di permutazione ottica (patch panel) e connettori ottici pigtail;
- bretelle ottiche;

Dorsale fonia:

- cavo multicoppia telefonico;
- pannelli di permutazione della rete telefonica;
- patch cord voce.

La dorsale dati in fibra ottica rappresenta il collegamento dati tra i locali tecnici dell'edificio permettendo di raggiungere i pannelli di distribuzione dati del cablaggio orizzontale. Per la realizzazione di una dorsale dati in fibra ottica è consigliabile l'utilizzo di un cavo con un numero di fibre superiore a quelle realmente utilizzate, per conferire una maggiore flessibilità ed espandibilità ai livelli superiori dell'architettura di rete e nel contempo per avere a disposizione delle fibre di scorta per superare efficacemente problemi causati da eventuali guasti. Nella figura seguente si riporta un esempio schematico di dorsale in fibra ottica.

**Dorsale Dati**

5.2 Soluzione proposta per la realizzazione del cablaggio strutturato (apparati passivi)

In linea generale in tutti gli istituti è prevista la realizzazione dei punti rete necessari al collegamento dei nuovi access point e l'implementazione di pdl in alcuni locali "docenti" degli istituti.

Tra le attività relative alla realizzazione del cablaggio passivo, vengono elencate nel seguito le attività previste:

Plesso via Thomas Mann

- Implementazione di un nuovo rack a parete da 12U;
- Implementazione di nuove guide per patch e ripiani nel nuovo rack;
- Implementazione di nuovi patch panel nel nuovo rack;
- Implementazione di ventitre (23) nuovi punti rete di cui sei (6) per i nuovi access point, diciassette (17) nelle aule;
- Stesura di cavi UTP cat.6 per il collegamento dei nuovi punti rete e dei nuovi access point;

Plesso via Pirelli

- Implementazione di un nuovo patch panel nel rack;
- Implementazione di quattro (4) nuovi punti rete per i nuovi access point;
- Stesura di cavi UTP cat.6 per il collegamento dei nuovi punti rete e dei nuovi access point;

Plesso via Asturie

- Implementazione di un nuovo rack a parete da 12U;
- Implementazione di nuove guide per patch e ripiani nel nuovo rack;
- Implementazione di un nuovo patch panel nel nuovo rack;
- Implementazione di trentotto (38) nuovi punti rete di cui cinque (5) per i nuovi access point, trentatre (33) nelle aule;
- Stesura di cavi UTP cat.6 per il collegamento dei nuovi punti rete e dei nuovi access point;

n.b.: Per i dettagli, fare riferimento alla tabella economica completa "ALLEGATO 4" nel seguito riportata

5.2.1 Limitazione interferenze con apparati esistenti

- Le soluzioni proposte ed adottate nel progetto sono state studiate per limitare le interferenze con apparecchiature già esistenti;

5.3 Lavori di posa in opera della fornitura

Tra le attività relative ai lavori di posa in opera della fornitura elenchiamo a titolo meramente esemplificativo:

- attestazioni di qualsiasi tipo, includenti i connettori ottici o i connettori per cavo in rame;
- torrette di attestazione per cablaggio in fibra o rame;
- scatole;
- posa di canalizzazioni, sia verticali che per corridoi o per stanze incluso il relativo materiale (tubi, canaline ecc.). Questi lavori comprendono l'apertura e la chiusura di pannelli rimovibili per controsoffitti e pavimenti flottanti dopo aver introdotto le nuove canalizzazioni;
- posa di strisce/pannelli di permutazione;
- Il collegamento della PdU alla presa elettrica più vicina;
- ripristino della qualità e dell'aspetto delle strutture alla situazione pre-lavori;
- quant'altro necessario per il completamento del cablaggio strutturato.

Lo svolgimento delle attività di realizzazione del cablaggio saranno svolte senza recare pregiudizio alle normali attività lavorative degli uffici con la garanzia del mantenimento del livello di rumore ad un valore non superiore a quello fissato dalla normativa vigente (D.Lgs. n. 81/2008 e s.m.i. e, per la parte ancora in vigore D.lgs. n. 277/91, DPCM 01/03/91 e Legge 26/10/95 n. 447 e D.Lgs. 10 aprile 2006 n. 195), effettuando in ogni caso le attività più rumorose fuori dal normale orario di ufficio (esempio: forature passanti delle pareti o dei solai, foratura delle pareti mobili per alloggiare le borchie telematiche), così come l'apertura o la chiusura dei controsoffitti.

Inoltre la scelta delle attrezzature di cantiere sarà fatta ponendo particolare cura al contenimento del rumore, specie per quelle attività che non potranno essere svolte al di fuori del normale orario di lavoro degli uffici. In presenza di lavorazioni che producano polvere (in particolare foratura muri), saranno sempre essere usate apparecchiature di aspirazione con funzionamento contestuale alla lavorazione stessa.

Le modalità di esecuzione dei lavori (durata, orari, ...) saranno concordate precedentemente con l'Amministrazione.

5.3.1 Etichettatura delle prese e dei cavi

In fase di etichettatura si utilizzerà uno schema di numerazione univoco per tutti gli elementi del cablaggio dell'area interessata, conforme allo standard EIA/TIA 606, con particolare attenzione ai percorsi dei cavi, identificando il numero di armadio di appartenenza.

Tutti i cavi e le prese realizzate saranno etichettate conformemente allo standard EIA/TIA 606. Il tipo di etichetta e la corrispondente numerazione, da apporre in entrambi gli estremi di ciascun collegamento, saranno concordati con la direzione lavori.

La mappa dei collegamenti e delle corrispondenze tra collegamento ed etichette apposte sarà fornita, prima del collaudo dell'impianto e, pertanto, l'Amministrazione dovrà fornire in formato elettronico le mappe dei luoghi oggetto degli interventi.

5.3.2 Servizio di installazione degli armadi a rack

Nei locali per l'installazione degli apparati delle reti locali interne agli edifici saranno posizionati gli armadi a rack in maniera da permettere una distanza libera di circa 1 metro davanti, dietro e ad un lato. Nel caso in cui uno dei montanti deve essere accostato al muro, deve essere mantenuta una distanza minima di almeno 15 centimetri per consentire la gestione della salita di cavi. Nel caso ci siano nello stesso locale diversi armadi, questi saranno agganciati lateralmente, senza interposizione di setti di separazione. In questo caso si dovrà garantire una distanza libera minima di 1 metro davanti, dietro e ad un lato del raggruppamento degli armadi.

Le tubazioni usate in tutti i locali di telecomunicazioni avranno un diametro di almeno 13 cm. Il corrispettivo per la prestazione del servizio di cui al presente paragrafo è ricompreso nel prezzo della fornitura.

5.3.3 Certificazione del sistema di cablaggio

A completamento del servizio di installazione del sistema di cablaggio saranno effettuate le certificazioni di tutti i cavi e le terminazioni del nuovo sistema di cablaggio posto in opera, in accordo con le norme vigenti ed i parametri prestazionali degli standard normativi.

La certificazione sarà eseguita con strumenti adeguati e sarà rilasciata tutta la documentazione tecnica, inerente ai risultati dei test strumentali effettuati (per le modalità di dettaglio cfr. par. 6.1.1).

5.4 Lavori di realizzazione di opere civili accessori alla fornitura (DEI)

In linea generale in tutti gli istituti sono previste delle opere civili e installazione nuove infrastrutture necessarie alla realizzazione dei nuovi punti rete; sono previste inoltre attività in economia per lo spostamento e/o recupero di apparati esistenti che possono essere ricollocati negli istituti.

Tra le attività relative all'esecuzione di opere civili, vengono elencate nel seguito le attività previste:

Plesso Via Thomas Mann

- installazione di nuove canaline in pvc a vista/sottotetto a carico della scuola ;
- opere civili per passaggio canalizzazioni a carico della scuola;
- ore in economia di un tecnico la sostituzione di nuovo n.1 switch con relativo sistemazioni e cablaggio punti reti esistenti;
- ore in economia di un tecnico la sistemazione switch con relativo cablaggio punti reti esistenti;

Plesso Pirelli

- installazione di nuove canaline in pvc a vista/sottotetto a carico della scuola;
- opere civili per passaggio canalizzazioni a carico della scuola;
- ore in economia di un tecnico sistemazioni e cablaggio punti reti esistenti;

Plesso via Asturie

- installazione di nuove canaline in pvc a vista/sottotetto a carico della scuola;
- opere civili per passaggio canalizzazioni a carico della scuola;
- ore in economia di un tecnico sistemazioni e cablaggio punti reti esistenti;

n.b.: Per i dettagli, fare riferimento alla tabella economica completa nel seguito riportata

5.5 Soluzione proposta per la realizzazione della Rete LAN (apparati attivi)

In linea generale in tutti gli istituti è prevista la fornitura di nuovi controller per la gestione degli access point che saranno forniti in sostituzione e/o aggiunta a quelli attualmente esistenti; è prevista la fornitura di apparati con porte PoE a 10/100Mbps che in futuro potranno essere upgradabili alla velocità di 10/100/1000 Mbps con il semplice acquisto (in extra consip) di una licenza aggiunti vara.

Per le due sedi è prevista la fornitura di un firewall a protezione di eventuali accessi indesiderati da parte degli studenti della scuola.

Le attività relative alla fornitura di apparati attivi , vengono elencate nel seguito le forniture previste:

Plesso Via Thomas Mann

- Fornitura n. 1 controller per rete wifi;
- Fornitura n. 6 access point per rete wifi;
- Fornitura n° 1 swich con 24 porte PoE;
- Fornitura n. 1 swich con 24 porte non PoE;
- configurazione Hardware di ogni singolo apparato, il codice prodotto e la descrizione di ogni elemento costituente;
- configurazione Software di ogni apparato, la release software configurata e l'elenco di tutte le eventuali patch correttive installate;
- firewall di tipo Base

Plesso Pirelli

- Fornitura n. 4 access point per rete wifi;
- Fornitura n. 1 swich con 24 porte PoE;
- configurazione Hardware di ogni singolo apparato, il codice prodotto e la descrizione di ogni elemento costituente;
- configurazione Software di ogni apparato, la release software configurata e l'elenco di tutte le eventuali patch correttive installate;
- firewall di tipo base

Plesso Asturie

- Fornitura n. 1 controller per rete wifi;
- Fornitura n. 5 access point per rete wifi;
- Fornitura n. 1 swich con 24 porte PoE;
- Fornitura n. 1 swich con 24 porte non PoE;
- configurazione Hardware di ogni singolo apparato, il codice prodotto e la descrizione di ogni elemento costituente;
- configurazione Software di ogni apparato, la release software configurata e l'elenco di tutte le eventuali patch correttive installate;
- firewall di tipo base

n.b.: Per i dettagli, fare riferimento alla tabella economica completa nel seguito riportata

5.5.1 Servizio di installazione degli apparati attivi della Rete LAN

I servizi di "installazione degli apparati attivi" sono compresi nel prezzo della fornitura; il servizio di installazione dei componenti attivi si rivolge alle categorie di apparati come: switch, apparati wireless, router, firewall, apparati a diodo laser, UPS, sistema di gestione).

Gli apparati attivi, che consentono l'alloggiamento su rack, saranno installati nel seguente modo:

- inserimento di eventuali moduli interni ed esterni all'apparato;
- montaggio su rack: gli apparati saranno ancorati ai montanti utilizzando le apposite staffe di sostegno. La posizione dell'apparato all'interno del rack e delle staffe relative (nella parte frontale, centrale o posteriore dell'apparato) sarà determinata dalla maggior convenienza in termini di accessibilità alle porte dell'apparato e di stabilità dello stesso;
- messa a terra dell'apparato conformemente allo standard NEC, che prevede l'utilizzo di un cavo di rame di dimensioni minime pari a 14 AWG e di un terminale ad anello da collegare all'apparato con un diametro interno pari a circa 7mm. L'altra estremità del cavo sarà collegata ad un punto di messa a terra appropriato;
- connessione dei cavi di rete e di alimentazione. La connessione dei cavi di rete includerà le operazioni di etichettatura degli stessi.

Nel caso di apparati attivi che non consentano l'ancoraggio ai montanti del rack, essi saranno alloggiati su appositi ripiani, mantenendo adeguato spazio libero per le operazioni di esercizio e manutenzione sugli stessi e per consentire un appropriato riflusso di aria.

5.5.2 Servizio di configurazioni degli apparati attivi della Rete LAN

Il servizio di configurazione comprende tutte le attività necessarie a garantire il corretto funzionamento dell'apparato in rete;

pertanto, consentirà di ottenere un sistema "chiavi in mano" stabile e funzionante per consentire il normale esercizio. Le attività di configurazione che saranno garantite al termine dell'installazione sono:

- aggiornamento all'ultima versione stabile di sistema operativo;
- configurazione di policy di sicurezza appropriate;
- inserimento dell'apparato in rete conformemente al piano di indirizzamentodell'Amministrazione;
- configurazione delle VLAN necessarie ed inserimento delle porte nelle VLAN relative;
- configurazione dei protocolli di routing necessari;
- configurazione di eventuali indirizzi necessari al management (ad es: loopback di gestione);
- configurazione per l'invio delle trap SNMP appropriate al sistema di gestione;
- configurazione features per dispositivi per la sicurezza delle reti (UTM).

La configurazione degli apparati attivi verrà eseguita a seguito del buon esito dell'installazione degli stessi. Se necessario sarà realizzata preventivamente una piattaforma di Test nel caso di realizzazioni complesse.

5.5.3 Descrizione generale degli apparati attivi proposti

Nei paragrafi successivi sono descritte le caratteristiche sintetiche degli apparati attivi proposti per la realizzazione della rete locale.

5.5.3.1 Switch Tipo 2 (layer 2 Ethernet 10/100 con uplink a 1Gb – Power Over Ethernet)

Alcatel-Lucent - Omni Switch 6450-P24L

L'apparato Alcatel-Lucent OS6450-P24L, stackable layer 2+, appartiene alla famiglia Omni Switch 6450. Montabile a rack 19", dispone di 24 porte RJ-45 Power over Ethernet autosensing, configurabili singolarmente a 10/100BaseT (upgradabili a 10/100/1000BaseT PoE con licenza SW opzionale) e di 2 moduli di up-link SFP+ 1Gb\10Gb. In aggiunta dispone di una porta seriale per la gestione locale, di due porte di stack dedicate e proprietarie e, a corredo, è fornito un cavo di stack. La banda della matrice di switching è pari a 128 Gbps e il throughput aggregato è tale da garantire prestazioni wire-speed su tutte le porte. Power Budget per il PoE di 390 Watt.

Per maggiori informazioni sul prodotto si rimanda alla consultazione del data Sheet allegato al presente documento.

5.5.3.2 Access Point (Wi-Fi AP)

Access Point (Wi-Fi AP) da interno

Gli access point (AP) Huawei AP5130DN 802.11ac offrono prestazioni migliorate e permettono servizi di accesso WLAN protetto a capacità elevata per ambienti estesi con un'alta densità di utenti.

Questi AP funzionano in modalità Fat o Fit e dispongono di tecnologia 3 x 3 MIMO (tre flussi di trasmissione) per velocità di trasmissione dati wireless fino a 1,75 Gbit/s, in grado di garantire scaricamento/caricamento istantaneo dei dati e qualità streaming video eccellente. Le molteplici modalità di autenticazione e crittografia lavorano con avanzati controlli degli accessi utenti, proteggendo al meglio la rete.

Tra le principali funzionalità ricordiamo:

- Servizi di accesso wireless rapidi e affidabili con 1,75 Gbit/s, 3x3 MIMO e aggregazione dei collegamenti per una velocità di trasmissione massima; WMM e mappatura delle priorità sull'interfaccia wireless e via cavo; supporto client con legacy 802.11a/b/g/n che garantisce connessioni continue per gli utenti,
- Supporto per varie modalità di autenticazione e crittografia, rilevamento punti di accesso fasulli, WIDS, WIPS, accesso utenti intelligente unificato e gestione della mobilità se accoppiati con AC o NMS,
- Implementazione semplice: l'alimentazione PoE conforme con IEEE 802.3af/at semplifica l'installazione dell'AP e supporta la funzione Plug-and-Play (PnP) in modalità Fit AP

Per maggiori informazioni sul prodotto si rimanda alla consultazione del data Sheet allegato al presente documento.



AP5130DN

5.5.3.3 Dispositivo di Gestione Access Point

L'access controller Huawei AC6005 permette servizi di accesso via cavo o wireless nelle reti aziendali per complessi edilizi, uffici, filiali di piccole e medie imprese. L'architettura Fit AP + AC flessibile e robusta permette un inoltro a 4 Gbit/s, supporta fino a 2.048 accessi utenti ed è facilmente scalabile se occorre.

L' apparato Huawei AC6005 dispone di 6 porte GE + 2 porte GE Combo (rame o ottiche SFP).

Tra le principali funzionalità ricordiamo:

- Piccole dimensioni, grande capacità e prestazioni AC elevate: 8 porte GE, capacità di inoltro a 4 Gbit/s, gestione di 256 AP e 2.000 utenti; implementazione facile come dispositivo indipendente o su rack,
- Inoltro dati flessibile: inoltro diretto o via tunneling; compatibile con punti di accesso wireless 802.11/a/b/g/n e punti di accesso Huawei 802.11ac di ultima generazione,
- Gestione dettagliata dei diritti degli utenti con un controllo accesso basato su utenti e ruoli; meccanismi di autenticazione RCS che riducono le minacce alla sicurezza della WLAN,
- Metodi di controllo e manutenzione flessibili: eSight, web o Command Line Interface (CLI),
- La gestione energetica dinamica riduce i consumi totali; aumenta le prestazioni e riduce ulteriormente i consumi energetici se accoppiato con un sistema di gestione intelligente come eSight NMS.

Per maggiori informazioni sul prodotto si rimanda alla consultazione del data Sheet allegato al presente documento



AC6005

5.5.3.4 HUAWEI USG6310 firewall

Per quanto riguarda la protezione della rete si prevede un firewall Huawei della famiglia 6300.

L'apparato di fascia base proposto è il Huawei USG 6310.

Il prodotto offre un'ampia gamma di funzionalità, quali firewall, protezione DDoS, IPS, data leak prevention, Traffic Control, Anti-Virus, URL Filtering. Huawei USG 6310 supporta i protocolli più comuni per il tunneling VPN come L2TP, IPSec, SSL, MPLS e GRE VPN ed è già IPv6 ready. Apparato stand alone Integra 8 interfacce GE ed ha dimensioni 300x220x44,5 mm.

Di seguito una sintesi delle caratteristiche:

Model	USG6310
Size	Desktop
FW Throughput	1G/2G
All Threat Throughput	500M/1G
VPN Throughput	150M/300M

New Setup Sessions /s	20K
Concurrent Sessions	0.5 Millions
Interface	Fixed:8GE



4 Cores CPU Inside

Fixed Interface	• 8*GE+1*Console • 1*USB
Extend Slot	• None
Hard Disk	• None
Height	• Desktop
Power	• External Power Adapter, 60w

Per maggiori informazioni sul prodotto si rimanda alla consultazione del data Sheet allegato al presente documento.



4 Cores CPU Inside

Fixed Interface	• 8*GE+1*Console • 1*USB
Extend Slot	• None
Hard Disk	• None
Height	• Desktop
Power	• External Power Adapter, 60w

6. SERVIZI

Nell'ambito dell'esecuzione delle prestazioni è garantito l'espletamento dei seguenti Servizi Obbligatorî compresi nei prezzi per i relativi componenti forniti:

- Servizio di supporto al collaudo;

6.1 Servizio di supporto al collaudo

Il collaudo ha come obiettivo la verifica della corrispondenza puntuale delle specifiche e delle prestazioni dei sistemi, prodotti e servizi proposti all'Amministrazione.

Il fornitore procederà autonomamente alla verifica funzionale di tutti gli apparati e servizi oggetto della fornitura e al termine di tale verifica consegnerà all'Amministrazione Contraente il «**Verbale di Fornitura**»; L'amministrazione Contraente procederà al collaudo della fornitura:

- Richiedendo a Telecom Italia di effettuare il collaudo tramite una propria commissione interna producendo, a completamento della fase di collaudo, la relativa documentazione di riscontro (autocertificazione). L'Amministrazione sottoscriverà entro 20 giorni il «**Verbale di Collaudo**».
- Nominando una propria Commissione di collaudo entro 15 giorni dalla data riportata sul «**Verbale di Fornitura**». I lavori dovranno concludersi entro 15 giorni dalla data di costituzione della Commissione di collaudo con la stesura del «**Verbale di Collaudo**»

Nel caso di esito positivo, la data del «**Verbale di Collaudo**» avrà valore di «**Data di accettazione**» della fornitura.

6.1.1 Collaudo della componente passiva del cablaggio

In ottemperanza a quanto previsto dalla normativa vigente, sarà certificata ogni singola tratta, sia realizzata in cavo UTP/FTP/telefonico, sia in fibra ottica, per attestare la rispondenza alle caratteristiche minime della normativa applicabile vigente. Saranno effettuati test sia per quanto riguarda i collegamenti in fonìa sia per i collegamenti dati rilasciando, per entrambi, i "Fogli di Collaudo" con le misure ed i risultati di tutti i test effettuati. In caso di esito positivo del collaudo sarà rilasciata, in duplice copia, la seguente documentazione, conforme alla normativa EIA/TIA 606-A:

- Verifica delle prestazioni delle connessioni fornita su un supporto cartaceo;
- Disegno logico della rete;
- Etichettatura del Cablaggio strutturato;
- Disegno fisico planimetrico con la posizione degli armadi di distribuzione ed il passaggio dei cavi dorsale;
- Disegno dettagliato di ogni armadio rack con i pannelli di distribuzione-permutazione e con la tabella delle permutazioni;
- Documentazione del cablaggio redatta con simbologia ed abbreviazioni standard comprensiva di etichettatura degli elementi di connessione (cavi, prese, etc.) rispettando gli standard EIA/TIA 568-B ed ISO/IEC 11801;

Al fine di garantire un'adeguata gestione di quanto installato, in fase di collaudo saranno utilizzati metodi e procedure sistematiche per l'identificazione di tutte le parti (armadi, percorsi dei cavi, connettori, pannelli, etc...) e sarà prodotta un'adeguata documentazione aggiornata, successivamente, durante l'intero ciclo di vita del cablaggio. Quanto detto sarà svolto in pieno rispetto dello standard EIA/TIA 606-A che prevede, infatti, l'identificazione e la gestione delle parti attraverso "tools cartacei ed informatici".

Gli elementi oggetto della documentazione sono, ad esempio:

- spazi dove sono ubicate le terminazioni;
- percorso dei cavi;
- tipologia dei cavi;
- terminazione dei cavi;
- messe a terra per telecomunicazioni;
- apparati.

Collegamenti dati (work area cable)

In relazione ai collegamenti dati, viene verificato che il segmento sotto test non abbia problemi di continuità elettrica (Open, Short) e che le coppie siano correttamente inserite a livello dei connettori terminali (rispettivamente all'attacco utente ed al permutatore di piano) senza alcuna inversione dei fili. Viene collegato in successione ciascun filo di un estremo (lato permutatore) del segmento sotto misura ad un generatore di tensione e si verifica all'altro estremo, lato attacco d'utente, che la tensione sia presente su di un filo (continuità) nella posizione prevista da un collegamento dritto corretto (corretta inserzione). Tale test viene automaticamente realizzato dallo strumento di collaudo utilizzato ovvero TDR o Power Meter.

Si inserisce nel connettore dati della presa utente il modulo di loop-back dello strumento di test mediante una bretella connettorizzata RJ45; si connette al permutatore lo strumento principale di misura mediante una bretella di connessione e si esegue la misura. Il test sarà effettuato su un campione di segmenti pari al 100% di quelli presenti.

Il segmento viene giudicato idoneo nel caso che esso mostri continuità elettrica e corretta inserzione ai connettori delle estremità. La prova viene accettata nel caso in cui tutti i segmenti testati superino la prova. L'esecuzione delle prove viene registrata sul "Foglio di Collaudo" rilasciato a seguito del collaudo stesso. In caso di utilizzo di strumento TDR, i dati rilevati saranno memorizzati nello strumento per essere poi stampati o archiviati in formato magnetico.

In caso di utilizzo di strumento Power meter, che non permette la memorizzazione, ma solo la visualizzazione a display dei risultati dei test effettuati, il tecnico che effettua la prova, riporterà evidenza della prova effettuata e dell'esito sul Foglio di Collaudo.

I test sui collegamenti dati vengono effettuati anche in relazione alla misura dell'attenuazione del cavo, alla misura di Near-End Crosstalk (NEXT) e alla misura del rumore in linea. Il test di attenuazione verifica che il segmento sotto test abbia un'attenuazione inferiore a quanto richiesto per poter correttamente operare in ambiente LAN. La prova si effettua inserendo nel connettore dati della presa utente il modulo di loop-back dello strumento di test, mediante una bretella connettorizzata RJ45 si connette lo strumento al permutatore principale e si esegue la misura. Viene attivato il test che fornisce il valore di attenuazione massimo rilevato su tutte le coppie del segmento nell'ambito di una serie di prove effettuate nell'intervallo di frequenza 5-10 MHz per Ethernet. Il test sarà effettuato su un campione di segmenti pari al 100% di quelli presenti.

Il segmento, in ogni caso, sarà considerato idoneo solo se conforme alle normative vigenti relative alla specifica tipologia di impianto. L'esecuzione delle prove viene registrata sul Foglio di Collaudo. In caso di utilizzo di strumento TDR/OTDR, i dati rilevati saranno memorizzati nello strumento per essere poi stampati o archiviati in formato magnetico. In caso di utilizzo di strumento Power Meter, che non permette la memorizzazione, ma solo la visualizzazione a display dei risultati dei test effettuati, colui che effettua la prova, riporterà evidenza della prova effettuata e dell'esito sul Foglio di Collaudo.

Il test sulla misura del rumore in linea, verifica che il segmento sotto test sia caratterizzato da un valore di rumore inferiore a quanto richiesto per poter correttamente operare in ambiente LAN. La prova si effettua inserendo nel connettore dati della presa utente il modulo di loop-back dello strumento di test, mediante una bretella connettorizzata RJ45 si connette lo strumento al permutatore principale e si esegue la misura. Si attiva il test e si lascia lo strumento in registrazione per alcuni secondi (circa 30); il display fornisce direttamente ed automaticamente il massimo valore di rumore ambiente rilevato tra tutte le coppie del segmento nell'intervallo di tempo di attività del test. Il test sarà effettuato su un campione di segmenti pari al 100% di quelli presenti. Il collaudo sarà considerato superato solo nel caso in cui tutti i segmenti testati superino le prove. L'evidenza della tipologia e dell'esecuzione delle prove viene registrata sul Foglio di Collaudo.

In caso di utilizzo di strumento TDR, i dati rilevati dovranno essere memorizzati nello strumento per essere poi stampati o archiviati in formato magnetico. In caso di utilizzo di strumento Power meter, che non permetta la memorizzazione, ma solo la visualizzazione a display dei risultati dei test effettuati, colui che effettua la prova, riporterà evidenza della prova effettuata e dell'esito sul Foglio di Collaudo.

Collegamenti di dorsale in rame multicoppia

Sempre per quanto riguarda i test sulle tratte in rame, sono previste anche le prove di collaudo sulle tratte di dorsale in cavo multicoppia, sia per quanto riguarda i collegamenti in fonìa che per quelli dati.

In particolare, per la parte fonìa, viene effettuato un test sulla continuità e corretta inserzione: viene verificato che le coppie del cavo multicoppia di backbone sotto test non abbiano problemi di continuità elettrica (Open, Short) e che le coppie siano correttamente inserite a livello dei connettori terminali (rispettivamente al permutatore centrale e al permutatore di piano) senza alcuna inversione dei fili.

Il test deve essere effettuato su tutti i cavi multicoppia che costituiscono il backbone verticale in rame: per ciascun cavo sarà effettuato il test su un numero di coppie pari al 100% di quelle presenti. Il cavo multicoppia viene giudicato idoneo nel caso in cui esso dimostri continuità elettrica e corretta inserzione alle terminazioni delle estremità per

ciascun gruppo di coppie provate. Il backbone viene considerato collaudato positivamente nel caso in cui tutti i cavi multicoppia superino la prova. L'esecuzione delle prove viene registrata sul Foglio di Collaudo. In caso di utilizzo di strumento TDR, i dati rilevati dovranno essere memorizzati nello strumento per essere poi stampati o archiviati in formato magnetico. In caso di utilizzo di strumento Power meter, che non permette la memorizzazione, ma solo la visualizzazione a display dei risultati dei test effettuati, colui che effettua la prova, riporterà evidenza della prova effettuata e dell'esito sul Foglio di Collaudo.

Collegamenti di dorsale in rame

In relazione ai test di collaudo effettuati sulle tratte di dorsale dati in rame, viene verificato che il cavo di dorsale sotto test non abbia problemi di continuità elettrica (Open, Short) e che le coppie siano correttamente inserite a livello dei connettori terminali (rispettivamente al permutatore centrale ed al permutatore di piano) senza alcuna inversione dei fili.

Tale test viene automaticamente realizzato dallo strumento di collaudo utilizzato ovvero TDR o power meter, collegando al permutatore di piano il modulo di loop-back dello strumento di test e al permutatore centrale lo strumento principale. Si attiva il test che fornisce direttamente e automaticamente il risultato.

Il cavo viene giudicato idoneo nel caso in cui esso dimostri continuità elettrica e corretta inserzione alle terminazioni delle estremità. L'esecuzione delle prove viene registrata sul Foglio di Collaudo. In caso di utilizzo di strumento TDR, i dati rilevati dovranno essere memorizzati nello strumento per essere poi stampati e archiviati in formato magnetico.

In caso di utilizzo di strumento Power meter, che non permette la memorizzazione, ma solo la visualizzazione a display dei risultati dei test effettuati, colui che effettua la prova, riporterà evidenza della prova effettuata e dell'esito sul Foglio di Collaudo.

Collegamenti di dorsale in fibra ottica

Per il collaudo della rete in fibra ottica è necessario misurare la perdita di ogni terminazione e di ogni circuito utilizzando un'apposita sorgente luminosa, un apposito misuratore ed una coppia di adattatori per il tipo di connettori installati.

La sorgente luminosa deve essere in grado di generare una forma d'onda di lunghezza pari a 850 nm e/o 1.300nm (l e ll finestra). L'emissione di luce può essere sia a tipo continuo a bassa potenza, sia di tipo periodico a bassa potenza equivalente ad una forma d'onda quadra a 10 kHz. sia di tipo continuo ad alta potenza.

Il misuratore deve essere in grado di rilevare livelli di potenza espressi sia in dBm che in dBr, fornendo anche gli scostamenti in dBm rispetto ai dBr previsti come risultato della misura.

La misura ottenuta automaticamente dallo strumento OTDR è accettabile quando il valore di perdita (dB) è uguale o inferiore alla somma dei limiti di perdita dichiarati dal costruttore per la fibra ottica e per i connettori ottici.

Le impostazioni di misura saranno conformi alle indicazioni ANSI /EIA/TIA-526-14, metodo B.; il segmento viene considerato idoneo se si verifica che è rispettato il limite definito dallo standard EIA/TIA-568-B. Le misure di attenuazione su fibre monomodali saranno realizzate a 1300 e a 1550 nm. La modalità di misura sarà conforme al metodo 1°, EIA/TIA-526-7. L'esecuzione delle prove viene registrata sul Foglio di Collaudo.

In caso di utilizzo di strumento OTDR, i dati rilevati dovranno essere memorizzati nello strumento per essere poi stampati o archiviati in formato magnetico.

6.1.2 Collaudo degli apparati attivi

Per quanto riguarda le procedure tecniche di collaudo degli apparati attivi, in caso di semplice fornitura, l'installazione sarà eseguita a seguito del buon esito del collaudo del cablaggio passivo. Gli apparati attivi saranno messi in funzione dopo la verifica preventiva del buon funzionamento delle linee di alimentazione di servizio e di backup. Il collaudo degli apparati attivi verrà eseguito con le seguenti modalità:

- verifica corretta tensione di alimentazione;
- accensione apparato e verifica funzionamento degli alimentatori;
- verifica accensione dei LED.

Gli apparati attivi saranno messi in funzione dopo la verifica preventiva del buon funzionamento delle linee di alimentazione di servizio e di backup.

Il collaudo degli apparati attivi verrà eseguito con le seguenti modalità:

- verifica corretta tensione di alimentazione;
- connessione con PC portatile alla porta seriale dell'apparato;

- accensione apparato e verifica funzionamento degli alimentatori;
- verifica della versione software/firmware;
- verifica della memoria RAM e memoria Flash;
- verifica consistenza delle porte/moduli a bordo degli apparati.

Dopo aver verificato il corretto funzionamento di ogni singolo apparato/modulo si prosegue con la connessione degli apparati in base all'architettura proposta in sede di progetto.

Per poter eseguire le prove di connettività, saranno quindi attestate le bretelle in fibra ottica o rame per il collegamento verso altri apparati attivi e le bretelle in rame per la connessione alle porte dell'apparato attivo verso il Personal Computer.

La verifica di connettività sarà eseguita tramite l'esecuzione di ping verso punti della rete predefiniti verificando i ritardi introdotti nelle tratte in caso di attraversamento di più apparati. Dal centro stella verranno eseguite anche prove di traffico per controllare l'efficienza nella trasmissione dei dati (es. FTP).

Trascorse ventiquattro ore dalla fine delle prove di connettività, senza il riscontro di alcuna problematica hardware/software, il collaudo sarà considerato positivo e saranno compilati i moduli di certificazione del collaudo. Per quanto riguarda il collaudo degli apparati ad emissione ottica (diodo laser) si procederà nel seguente modo:

- connessione delle interfacce di ingresso;
- esecuzione della procedura di puntamento mediante il collegamento di un PC portatile alla porta console dell'apparato;
- verifica dei limiti di attenuazione della trasmissione in dB/Km;
- prove di trasferimento dati attraverso il collegamento ottico;
- verifica della gestione con protocollo SNMP.

Per quanto riguarda il collaudo degli apparati Wireless Wi-Fi ed Hiperlan e della relativa rete si procederà nel seguente modo:

- verifica corretta tensione di alimentazione;
- accensione apparato e verifica funzionamento degli alimentatori;
- verifica accensione dei LED;
- connessione delle interfacce di ingresso;
- esecuzione della procedura di posizionamento antenne mediante il collegamento di un PC portatile alla porta console dell'apparato;
- verifica della copertura Radio e della visibilità di tutti i dispositivi di rete che devono essere interconnessi mediante gli AP mediante prove di ping;
- verifica della gestione con protocollo SNMP.

In relazione al collaudo degli apparati attivi UPS, nella documentazione rilasciata all'Amministrazione, verrà inserita un'apposita voce nella quale sarà descritta e commentata l'avvenuta installazione e collaudo degli apparati UPS, sia per gli armadi di medie dimensioni che per quelli di grandi dimensioni.

Il collaudo su tali apparati, essendo muniti della funzione di AutoTest, avverrà semplicemente lanciando la suddetta procedura, dopo aver accuratamente rilevato il carico di VA degli apparati attivi (router, switch etc) presenti nell'armadio rack e fisicamente collegati all'UPS.

In caso di esito positivo del processo di autotest, verrà compilata la scheda di avvenuto collaudo.

Verranno eseguiti dei test di simulazione di interruzione della rete elettrica per mostrare ai responsabili dell'amministrazione richiedente, il perfetto funzionamento dell'apparato.

7. PROJECT MANAGEMENT E PIANO DI REALIZZAZIONE

Le attività saranno espletate senza interruzioni in conformità al piano delle attività seguente, salvo problemi legati all'approvvigionamento dei materiali, a partire dalla data di avvio lavori preventivamente concordata con l'Amministrazione che decorrerà dalla data in cui l'Amministrazione renderà disponibili i locali ove andranno realizzate le attività descritte nel Progetto esecutivo ed eventualmente i titoli edilizi necessari.

Tale data, definita come **“data di disponibilità dei locali”**, sarà indicata dall'Amministrazione nell'Ordinativo di fornitura oppure attraverso l'emissione di un apposito “Verbale di disponibilità dei locali” successivo all'emissione dell'Ordinativo di fornitura.

Pertanto, tutte le date riportate nel piano di attivazione o cronoprogramma sono espresse in termini di lasso temporale intercorrente dalla Data di disponibilità dei locali.

Si precisa che alcune delle attività previste potranno essere svolte anche in parallelo tra loro.

Il piano delle attività, se necessario, potrà essere verificato ed aggiornato a cura dei responsabili delle parti anche durante la fase realizzativa.

Macro attività	Durata attività (giornate lavorative)
Fornitura in opera di apparati passivi (tranne rack)	30 gg
Fornitura e installazione di rack	50 gg
Realizzazione di opere civili accessorie alle forniture	30 gg
Fornitura e installazione di apparati attivi e ups	40 gg
Certificazione e collaudo Impianti	5 gg

Relativamente ai lavori di realizzazione di opere civili accessorie alle forniture, eventuali criticità, non prevedibili e/o pianificabili in fase progettuale, potranno essere oggetto di riesame tra le parti in relazione agli impatti sulla pianificazione temporale nonché la eventuale revisione di spesa richiesta.

8. PIANI DI SICUREZZA

In relazione alla progetto esecutivo in oggetto, Vi inviamo in ottemperanza alle disposizioni di cui ai Decreti in vigore, (art.7 D.Lgs. 626/94 - art.26 D.Lgs. 81/08), il Piano Operativo di Sicurezza che sarà messo in atto dal personale di impresa da noi comandato ad operare presso le Vostre sedi.

Con l'occasione Vi comunichiamo che il personale Telecom, che interverrà presso le Vostre sedi per le attività di progettazione, coordinamento lavori e collaudo, è stato formato in merito agli articoli di legge suddetti, è stato reso consapevole dei rischi da Voi elencati e non introduce a sua volta eventuali rischi con la propria attività.

Nel rimanere a disposizione per ogni chiarimento porgiamo cordiali saluti.

Si allega al presente progetto il Piano Operativo di Sicurezza redatto dall'impresa installatrice

Non necessario, la Scuola ha comunicato che non ci sono rischi.

9. ALLEGATI

Allegato 1 - Richiesta Progetto Preliminare



IC SANDRO PERTINI
RPP PROT 1098_A15

Allegato 2 - Progetto Preliminare.



16NO2650PP -
Progetto Preliminare -

Allegato 3 - Richiesta Progetto Esecutivo – Lettera d’ordine.



IMAGE000.pdf

Allegato 4 - Preventivo Economico (i.v.a. ESCLUSA) esecutivo relativa ai prodotti e ai servizi richiesti sulla base del Listino di fornitura della Convenzione Consip-Reti Locali 5 ed ai lavori di realizzazione di opere civili accessorie alle fornitura (listini DEI).

Descrizione Articolo Convenzione	Produttore	Quantità	Unità di misura	Prezzo senza IVA	UT Totale
Fornitura in opera Access Point per ambienti interni	HUAWEI	15	Pezzo	€ 149,37	€ 2.240,55
	TELECOM ITALIA				
Configurazione Access point per reti wireless per ambienti interni	TELECOM ITALIA	15	Pezzo	€ 16,44	€ 246,60
Fornitura in opera Sistema di gestione degli access point	HUAWEI	2	Pezzo	€ 514,90	€ 1.029,80
	TELECOM ITALIA				
Configurazione sistema di gestione degli access point	TELECOM ITALIA	2	Pezzo	€ 56,64	€ 113,28
Fornitura in opera Switch tipo 2	TELECOM ITALIA	3	Pezzo	€ 478,97	€ 1.436,91
	ALCATEL-LUCENT				
Configurazione Switch tipo 2	TELECOM ITALIA	3	Pezzo	€ 14,37	€ 43,11
Fornitura Piastrine per scatole tipo UNI503 da esterno, da incasso o su facciata di torretta a pavimento complete di modulo con 2 connettori RJ45 di cat. 6 UTP, cornice, cestello e scatole	BRAND-REX	65	Pezzo	€ 5,39	€ 350,35
Installazione Piastrine per scatole tipo UNI503 da esterno, da incasso o su facciata di torretta a pavimento complete di modulo con 2 connettori RJ45 di cat. 6 FTP, cornice, cestello e scatole	TELECOM ITALIA	65	Pezzo	€ 19,26	€ 1.251,90
Fornitura Cavo UTP cat.6, 100Ohm, rivestito con guaina esterna LSZH	BRAND-REX	2745	Metro	€ 0,35	€ 960,75
Installazione Cavo UTP cat.6, 100Ohm, rivestito con guaina esterna LSZH	TELECOM ITALIA	2745	Metro	€ 0,45	€ 1.235,25
Fornitura in opera Armadio rack 19" da 12U, profondo 600mm, di larghezza 600mm	BRAND-REX	2	Pezzo	€ 191,40	€ 382,80
	TELECOM ITALIA				
Fornitura in opera Ripiano fisso	BRAND-REX	2	Pezzo	€ 15,61	€ 31,22
	TELECOM ITALIA				
Fornitura in opera Guida patch orizzontale altezza 1U	TELECOM ITALIA	6	Pezzo	€ 5,53	€ 33,18
	BRAND-REX				
Fornitura in opera Switch tipo 1	TELECOM ITALIA	2	Pezzo	€ 193,10	€ 386,20
	ALCATEL-LUCENT				
Configurazione Switch tipo 1on almeno 24 porte 10/100/1000BaseT	TELECOM ITALIA	2	Pezzo	€ 5,79	€ 11,58
Fornitura in opera Dispositivi di sicurezza fascia base	TELECOM ITALIA	3	Pezzo	€ 187,14	€ 561,42
	HUAWEI				
Configurazione Dispositivi di sicurezza fascia base	TELECOM ITALIA	3	Pezzo	€ 14,97	€ 44,91

Lavori di realizzazione di opere civili accessorie alla fornitura - Servizi	TELECOM ITALIA	1	Ordinativo	€ 453,02	€ 453,02
Lavori di realizzazione di opere civili accessorie alla fornitura - Materiali	LISTINO DEI	1	Ordinativo	€ 2.581,19	€ 2.581,19
Fornitura Patch panel altezza 1 U non schermato, di tipo precaricato, equipaggiato con 24 porte RJ45 di cat. 6, per cavi UTP cat. 6	BRAND-REX	5	Pezzo	€ 74,24	€ 371,20
Installazione Patch panel altezza 1 U non schermato, di tipo precaricato, equipaggiato con 24 porte RJ45 di cat. 6, per cavi UTP cat. 6	TELECOM ITALIA	5	Pezzo	€ 13,76	€ 68,80
Fornitura Cat6Plus 24 AWG U/UTP Stranded 4 Pair RJ45 - RJ45 Blade Patch Cord Blue LS/OH IEC 332.1 Sheathed Cable with Blue Boots 2m	BRAND-REX	70	Pezzo	€ 3,78	€ 264,60
	TELECOM ITALIA				
Fornitura Cat6Plus 24 AWG U/UTP Stranded 4 Pair RJ45 - RJ45 Blade Patch Cord Blue LS/OH IEC 332.1 Sheathed Cable with Blue Boots 3m	BRAND-REX	64	Pezzo	€ 4,13	€ 264,32
	TELECOM ITALIA				

TOTALE	€ 14.362,94
---------------	--------------------

Forniture DEI

Dettaglio delle forniture DEI (già comprese nel preventivo economico esecutivo all'allegato 2)

PLESSO THOMAS MANN									
M01002	Operaio specializzato edile:		prezzo unitario	manodopera	materiali	q.tà	prezzo unitario scontato	40%	
M01002b	prezzo comprensivo di spese generali ed utili d'impresa pari al 28,70% per esecuzione fori in muratura (laterizio forato)	ora	€ 36,94	100%	0	0%	16	€ 22,16	€ 354,62
025106	serie media class. 3321, installato a vista in impianti con grado di protezione IP 40, fissato su supporti (almeno ogni 30 cm), accessori di collegamento e fissaggio inclusi, del Ø nominale di:		prezzo unitario	manodopera	materiali	q.tà	prezzo unitario scontato		
025106c	25 mm	m	€ 9,53	75%	0	2500%	60	€ 1,43	€ 85,80
25090	Canale portacavi in pvc rigido, divisibile in scomparti, completo di coperchio, installato a parete o soffitto inclusi raccordi e terminali:		prezzo unitario	manodopera	materiali	q.tà	prezzo unitario scontato		
025106e	40 mm	m	€ 14,20	69%	0	3100%	0		€ 0,00
025106f	50 mm	m	€ 16,33	60%	0	4000%		€ 3,91	€ 0,00
025090g	100 x 60 mm	m	€ 30,09	48%		5200%	100	€ 9,40	€ 940,00
								TOTALE:	€ 1.380,42
PLESSO PIRELLI									
M01002	Operaio specializzato edile:		prezzo unitario	manodopera	materiali	q.tà	prezzo unitario scontato	40%	
M01002b	prezzo comprensivo di spese generali ed utili d'impresa pari al 28,70% per esecuzione fori in muratura (laterizio forato)	ora	€ 36,94	100%	0	0%	10	€ 22,16	€ 221,64
025106	serie media class. 3321, installato a vista in impianti con grado di protezione IP 40, fissato su supporti (almeno ogni 30 cm), accessori di collegamento e fissaggio inclusi, del Ø nominale di:		prezzo unitario	manodopera	materiali	q.tà	prezzo unitario scontato		
025106c	25 mm	m	€ 9,53	75%	0	2500%	100	€ 1,43	€ 143,00
25090	Canale portacavi in pvc rigido, divisibile in scomparti, completo di coperchio, installato a parete o soffitto inclusi raccordi e terminali:		prezzo unitario	manodopera	materiali	q.tà	prezzo unitario scontato		
025106e	40 mm	m	€ 14,20	69%	0	3100%	0		€ 0,00
025106f	50 mm	m	€ 16,33	60%	0	4000%		€ 3,91	€ 0,00
025090g	100 x 60 mm	m	€ 30,09	48%		5200%	0	€ 9,40	€ 0,00
								TOTALE:	€ 364,64
PLESSO ASTURIE									
M01002	Operaio specializzato edile:		prezzo unitario	manodopera	materiali	q.tà	prezzo unitario scontato	40%	
M01002b	prezzo comprensivo di spese generali ed utili d'impresa pari al 28,70% per esecuzione fori in muratura (laterizio forato)	ora	€ 36,94	1000%	0	0%	16	€ 22,16	€ 354,62
025106	serie media class. 3321, installato a vista in impianti con grado di protezione IP 40, fissato su supporti (almeno ogni 30 cm), accessori di collegamento e fissaggio inclusi, del Ø nominale di:		prezzo unitario	manodopera	materiali	q.tà	prezzo unitario scontato		
025106c	25 mm	m	€ 9,53	7500%	0	2500%	200	€ 1,43	€ 286,00
25090	Canale portacavi in pvc rigido, divisibile in scomparti, completo di coperchio, installato a parete o soffitto inclusi raccordi e terminali:		prezzo unitario	manodopera	materiali	q.tà	prezzo unitario scontato		
025106e	40 mm	m	€ 14,20	6900%	0	3100%	0		€ 0,00
025106f	50 mm	m	€ 16,33	6000%	0	4000%	50	€ 3,91	€ 195,50
025090g	100 x 60 mm	m	€ 30,09	4800%		5200%	0	€ 9,40	€ 0,00
								TOTALE:	€ 836,12
								TOTALE:	€ 3.596,97

Servizi Dei

Dettaglio delle forniture DEI (già comprese nel preventivo economico esecutivo all'allegato 2)

PLESSO THOMAS MANN								40%	
M01035	Operatore tecnico:		prezzo unitario	manodopera		materiali	q.tà	prezzo unitario scontato	prezzo totale
M01035b	prezzo comprensivo di spese generali ed utili d'impresa pari al 28,70%,	ora	€ 47,19	1000%	0	0%	5	€ 28,31	€ 141,57
								TOTALE:	€ 141,57
PLESSO PIRELLI								40%	
M01035	Operatore tecnico:		prezzo unitario	manodopera		materiali	q.tà	prezzo unitario scontato	prezzo totale
M01035b	prezzo comprensivo di spese generali ed utili d'impresa pari al 28,70%,	ora	€ 47,19	1000%	0	0%	6	€ 28,31	€ 169,88
								TOTALE:	€ 169,88
PLESSO ASTURIE								40%	
M01035	Operatore tecnico:		prezzo unitario	manodopera		materiali	q.tà	prezzo unitario scontato	prezzo totale
M01035b	prezzo comprensivo di spese generali ed utili d'impresa pari al 28,70%,	ora	€ 47,19	1000%	0	0%	5	€ 28,31	€ 141,57
								TOTALE:	€ 141,57
								TOTALE:	€ 453,02

Allegato 5 - POS dell'impresa installatrice

Non necessario, la Scuola ha comunicato che non ci sono rischi

Allegato 6 - Datasheet apparati

 Huawei AC6005
Brochure-Detailed.pdf

 Huawei AP5030DN
and AP5130DN Broch

 HUAWEI USG6300
Series Next-Generati

 OmniSwitch_6450_2
4-48_datasheet_EN.

Allegato 7 - (solo in caso di progetto esecutivo) Piano Operativo di Sicurezza (POS).

Verra' fornito successivamente.